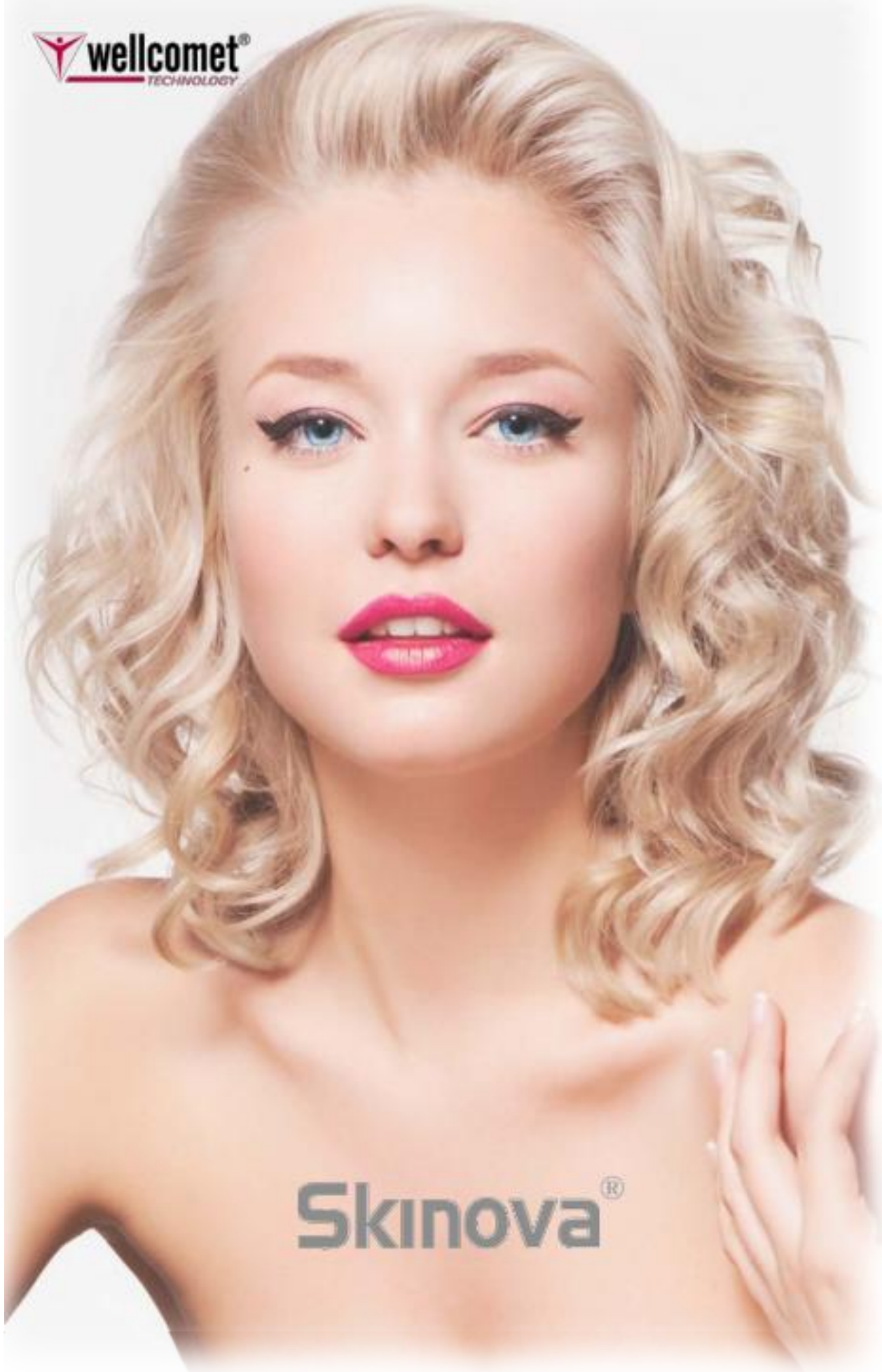


 **wellcomet**<sup>®</sup>  
TECHNOLOGY



**Skinova**<sup>®</sup>

ИНСТРУКЦИЯ ПО ЭКСПЛУАТАЦИИ




## Содержание

<b>1.</b>	<b>Общее описание</b>	<b>3</b>
1.1.	Общая информация	3
1.2.	Ультразвук с частотой 10 МГц	4
1.3.	Общая информация о SKINOVA®	5
1.3.1.	Сонотроды	5
1.3.2.	Программирующая станция	5
1.3.3.	Зарядная станция	6
1.3.4.	Оптические индикации	6
1.3.5.	Индикация ошибок	6
1.3.6.	Языки	7
<b>2.</b>	<b>Порядок работы</b>	<b>8</b>
2.1.	Подключение к сети	8
2.2.	Режим ожидания (Stand-by)	8
2.3.	Включение прибора	9
2.4.	Подключение сонотрода	9
2.5.	Сервисное меню	9
2.5.1.	Выбор языка	9
2.5.2.	Лечебные циклы	10
2.5.3.	Техническое обслуживание	10
2.6.	Выбор программы и программирование	11
2.7.	Программирование лечебных циклов	11
2.8.	Начало процедуры	11
2.9.	Окончание процедуры	11
2.10.	Техника проведения процедур	11
2.10.1.	Динамическое векторное перемещение сонотрода (DVSF)	11
2.10.2.	Полустатическое перемещение сонотрода (SSSF)	12
<b>3.</b>	<b>Лечебные программы</b>	<b>13</b>
3.1	Противовозрастная	13
3.2	Купероз	13
3.3	Проблемная кожа (косметические угри) 1	14
3.4	Проблемная кожа (косметические угри) 2	14
3.5	Улучшение состояния кожи 1	15
3.6	Улучшение состояния кожи 2	15
<b>4.</b>	<b>Противопоказания</b>	<b>16</b>
<b>5.</b>	<b>Техническое обслуживание и указания по ремонту</b>	<b>16</b>
<b>6.</b>	<b>Уход за программирующей станцией и сонотродами</b>	<b>17</b>
<b>7.</b>	<b>Ограничение ответственности производителя</b>	<b>17</b>
<b>8.</b>	<b>Технические характеристики</b>	<b>17</b>
<b>9.</b>	<b>Вид программирующей станции спереди</b>	<b>18</b>
<b>10.</b>	<b>Вид программирующей станции сзади</b>	<b>18</b>
<b>11.</b>	<b>Вид сонотрода</b>	<b>19</b>
<b>12.</b>	<b>Вид сонотрода в зарядной станции</b>	<b>19</b>

## 1. Общее описание

**SKINOVA®** является прибором для проведения специальных процедур в косметических институтах, в оздоровительных или SPA-салонах, который сконструирован на базе ультразвуковой технологии и базируется на внедренной компанией Wellcomet® идее супер-фракционирования процедур. **SKINOVA®** работает от аккумуляторов и пригодна для применения как в косметических институтах, так и в домашних условиях как прибор взятый в аренду для проведения интенсивных косметических курсов.

Программирующая станция **SKINOVA®** сконструирована в классе защиты II. **SKINOVA®** имеет маркировку CE в соответствии с директивами CE 89/336/EWG и 92/31/EWG, а также 73/23/ EWG и 93/68/ EWG в соответствии с директивой ЕЭС о низковольтном оборудовании.

	<b>SKINOVA</b>	Программируемая база
Артикул № 720-10	Серийный №	 00096
Напряжение 15 V DC	Потребляемая мощность	20 W
		

Прибор очень прост в эксплуатации. Чтобы максимально упростить его использование, количество элементов управления было сведено к минимуму. Высококачественные титановые сонотроды (аппликаторы) обеспечивают максимальную надежность и практически исключают возникновение побочных эффектов при применении **SKINOVA®** косметологами.

**SKINOVA®** имеет следующие уникальные свойства:

1. Работает от аккумулятора на протяжении более 30 минут, что достаточно для нескольких процедур.
2. Беспроводный режим, в результате чего использование является очень простым и удобным.
3. Легкий и переносной, в результате чего очень просто взять прибор в аренду.
4. Легко перепрограммируется, что обеспечивает **мультифункциональное применение** прибора. Благодаря необходимости программирования возможен контроль врачом/косметологом, в результате чего исключается неправильное использование прибора.

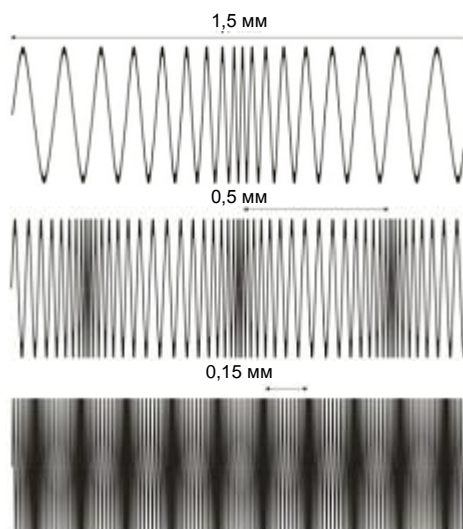
### 1.1 Общая информация

Ультразвук (УЗ) – это звуковая волна частотой более 20.000 Гц. Звуковые волны обычно являются продольными, т.е. каждая частица среды в них движется в направлении распространения волн. Эти волны распространяются в биологических тканях со скоростью примерно 1.500 м/сек.

К наиболее важным параметрам ультразвуковой волны относятся ее интенсивность (звуковая энергия, которая проникает в тело за секунду на квадратный сантиметр; единица измерения Вт/см<sup>2</sup>) и частота, которая определяет также глубину проникновения ультразвукового сигнала в тело.

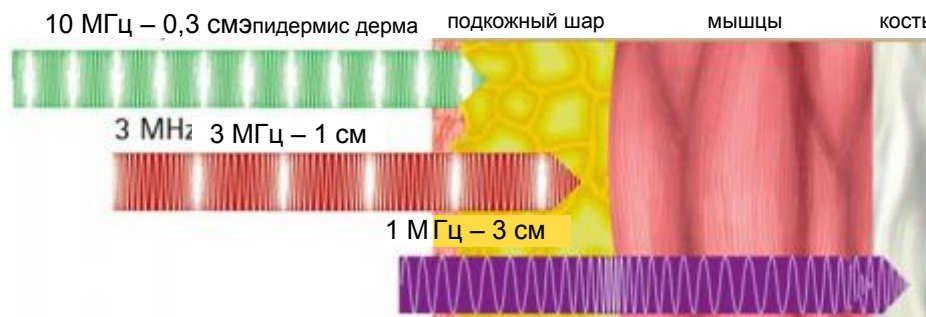
## 1.2. Ультразвук с частотой 10 МГц

Длина ультразвуковой волны с частотой 1 МГц составляет примерно 1,5 мм; при частоте 3 МГц она составляет примерно 0,5 мм, а при 10 МГц – 0,15 мм. Это значит, что при частоте ультразвуковых волн 1 МГц максимально высокое и максимально низкое давление создается на расстоянии, которое равняется половине длины волны и составляет  $\approx 0,75$  мм. В результате создается гигантский перепад давлений на расстоянии всего лишь 0,75 мм. При ультразвуковом сигнале частотой 3 МГц этот перепад давлений происходит на расстоянии 0,25 мм, а при 10 МГц – всего лишь на 0,075 мм (см. рис. 1).



**Рис. 1.** Изменение давления в ультразвуковой волне:  
 а) частота 1 МГц, длина волны 1,5 мм;  
 б) частота 3 МГц, длина волны 0,5 мм;  
 в) частота 10 МГц, длина волны 0,15 мм.

Половинная глубина проникновения ультразвукового сигнала частотой 1 МГц (расстояние, на котором интенсивность ультразвукового сигнала затухает на 50%) составляет примерно 3 см, частотой 3 МГц – 1 см и частотой 10 МГц – 0,3 см. Чем ниже частота ультразвука, тем глубже проникает ультразвуковая волна в тело. Для поверхностного применения (прежде всего в дерматологии и косметологии) ультразвук частотой 10 МГц является наиболее подходящим, поскольку он в основном поглощается в коже (см. рис. 2).



**Рис. 2.** Изменение давления и глубина проникновения ультразвуковых волн разной частоты

### 1.3 Общая информация

Прибор состоит из:

- программирующей станции с блоком питания (см. разделы 9, 10);
- сонотрода (аппликатора) (см. раздел 11);
- транспортного бокса с зарядной станцией (см. раздел 12) и сетевым кабелем для аренды сонотрода с целью проведения процедур в домашних условиях (дополнительно).

Программирующая станция разрешает использование нескольких сонотродов. При количестве сонотродов более 5 следует использовать дополнительные программирующие станции.

#### 1.3.1. Сонотроды

Прибор SKINOVA® серийно укомплектован следующими сонотродами:

частота	-	10 МГц
размер	-	3,0 см <sup>2</sup>
Максимальная мощность	-	0,5 Вт/см <sup>2</sup>

Сонотроды работают от аккумулятора, их можно в любое время зарядить у врача/косметолога на программирующей станции (см. разделы 9, 10) или дома на зарядной станции (см. раздел 12).

#### **ВНИМАНИЕ!**



*По соображениям безопасности аккумуляторы в сонотродах не могут быть заменены ни врачом/косметологом, ни конечным пользователем так, чтобы они при этом не были повреждены!*

*Аккумулятор подлежит замене, если после полной зарядки на программирующей или зарядной станции невозможно проведение полного сеанса лечения. Для замены аккумулятора сонотрод необходимо отослать в авторизованный сервис Wellcomet®.*

Все сонотроды изготовлены из высококачественного титана, который является химически инертным, не вызывает аллергию и может применяться с различными препаратами. Легкие и эргономичные сонотроды гарантируют их простое использование

#### 1.3.2. Программирующая станция

Программирующая станция (см. рисунки в разделах 9, 10) имеет следующие функции:

- зарядка сонотродов;
- выбор ориентированной на пациента программы из существующего списка и установления выбранной программы на сонотроде;
- программирование сонотрода количеством разрешенных процедур для супер-фракционированного применения;
- контроль за количеством фактически проведенных процедур после возвращения арендованного сонотрода.

Программирующей станции оснащена дисплеем, она имеет оптические и акустические индикации. Акустические индикации появляются при выборе параметров и во время записи программ на сонотрод.

Обслуживание программирующей станции осуществляется с помощью клавиш ввода.



### 1.3.3. Зарядная станция

Зарядная станция (см. рисунки в разделе 12) применяется для зарядки сонотродов в случае их супер-фракционированного применения в домашних условиях.

### 1.3.4. Оптические индикации

Степень зарядки сонотрода отображается на программирующей или зарядной станции при помощи светодиодов, которые вмонтированы в нижнюю часть сонотрода:

- Светодиод мигает синим светом** - «Аккумулятор заряжается»
- Светодиод светит синим светом** - «Полный заряд аккумулятора»

Степень заряженности аккумулятора в рабочем состоянии показывают разные светодиоды:

- Светодиод светит синим светом** - «Аккумулятор заряжен.  
Передача ультразвука идет»
- Светодиод мигает синим светом** - «Аккумулятор заряжен.  
Передача ультразвука приостановлена»
- Светодиод светит желтым светом** - «Аккумулятор разряжен.  
Передача ультразвука еще возможна»
- Светодиод мигает желтым светом** - «Аккумулятор разряжен.  
Передача ультразвука приостановлена»
- Светодиод светит красный светом** - «Сонотроды неисправны»
- Светодиод мигает красным светом** - «Аккумулятор разряжен»

Если появляется оптическая индикация **«Светодиод светит красным светом»** следует выключить сонотрод, подождать около 2 минут и опять его включить. Если эта индикация появится снова, выключить сонотрод и связаться со службой сервисного обслуживания.

При нормальном прохождении лечения оптическая индикация должна быть **«Светодиод светит синим светом»**. В качестве индикации момента перехода с одной стороны лица на другую мигают все три светодиода (**синий, желтый и красный**) на протяжении 5 секунд. В это время процесс подачи ультразвука прекращается и следует сменить сторону лица.

### 1.3.5. Индикация ошибок

На дисплее программирующей станции могут появляться следующие сообщения :

#### **«Сонотрод не установлен»**

Это сообщение появляется, если сонотрод поврежден или неправильно установлен в программирующей станции. Для устранения этой ошибки следует вынуть сонотрод из станции и опять его вставить. При повторном появлении этой ошибки необходимо связаться с нашей службой сервисного обслуживания.

#### **«Ошибка передачи»**

Эта ошибка возникает при неправильной или неполной передаче данных с программирующей станции на сонотрод. Для устранения этой ошибки следует повторить весь процесс передачи. При повторном появлении этой ошибки необходимо связаться со службой сервисного обслуживания.

## 1.3.6.

На приборе SKINOVA® можно выбрать следующие языки:

- немецкий
- английский
- французский
- испанский

## 2. Порядок работы

**ВАЖНО!**

*Прибор должен использоваться только в соответствии с инструкцией по эксплуатации.*

*Обслуживание программирующей станции должно проводиться только обученным персоналом.*

Элементы ввода, вывода и индикации, использованные в этом описании, показаны на рисунках в разделах 9 – 12.

### 2.1. Подключение к сети

Проверьте, совпадает ли обозначенное на фирменной этикетке прибора напряжение с напряжением в сети. Сетевой кабель, поставляемый вместе с прибором, соедините сначала с программирующей станцией и только потом подключите штепсельную вилку к сетевой розетке.

На дисплее на 4 секунды появится следующая приветственная фраза:

**Wellcomet GmbH  
Skinova  
Ver. 1.0.**

Затем программирующая станция переходит в главное меню (см. п. 2.3.).

Если после подсоединения сетевого кабеля дисплей не будет светиться, следует проверить подсоединение кабеля. Если после повторного соединения ошибка не будет устранено, отсоедините сетевой кабель и свяжитесь со службой сервисного обслуживания.

### 2.2. Режим ожидания (Stand-by)

Если на протяжении 10 минут не пользоваться стрелками  $\wedge$  («вверх») и  $\vee$  («вниз») или стрелкой ввода  $\leftarrow$ , то программирующая станция автоматически переходит в режим ожидания. Дисплей выключается в экономный режим Stand-by. Программирующая станция может быть активирована при помощи одной из упомянутых выше стрелок.

### 2.3. Включение прибора

Программирующая станция активируется при помощи стрелки ввода  $\leftarrow$  или одной из стрелок  $\wedge$  («вверх») и  $\vee$  («вниз»). На дисплее опять появится на 4 секунды приветственная фраза. Потом прибор автоматически переходит в главное меню и появляется следующая информация:

**Главное меню:  
> Выбор программы<  
Сервис**

При помощи стрелок  $\wedge$  («вверх») и  $\vee$  («вниз») можно перемещаться  $\langle \rangle$  между опциями «выбор программы» и «сервис». Желаемый вариант необходимо подтвердить стрелкой ввода  $\leftarrow$ .



## 2.4. Подключение сонотрода

Вставьте сонотрод в гнездо программирующей станции. При этом контакторы на программирующей станции должны совпасть с размещением контактов на сонотроде. **Это случится только в том случае, если сонотрод помещают дизайнерским логотипом вперед.** В этом случае сонотрод легко фиксируется в программирующей станции.

При правильном размещении сонотродов в программирующей станции **мигает синяя индикация светодиода** (раздел 11). В таком положении аккумуляторы в сонотроде автоматически заряжаются. О завершении зарядки сообщает индикация **«Светодиод светит синим светом»**.

## 2.5. Сервисное меню

**>Язык<**  
**Лечебные циклы**  
**Техническое обслуживание**

В меню «Сервис» можно

- выбирать язык;
- считывать использованные процедуры после возвращения сонотрода из аренды;
- считывать количество часов, оставшихся до следующего технического обслуживания сонотрода.

### 2.5.1. Выбор языка

Текст на дисплее может выводиться на следующих языках:

- немецкий
- английский
- французский
- испанский

По умолчанию установлен немецкий язык. Чтобы изменить настройки языка следует выполнить следующие действия:

- Шаг 1:** Стрелкой ввода **↵** зайти в опции «Язык».  
**Шаг 2:** Стрелкой **Λ** и **V** выбрать желаемый язык.  
**Шаг 3:** Стрелкой ввода **↵** подтвердить выбранный язык.

**Выбранная и подтвержденная настройка для языка сохраняется после отключения программирующей базы.**

### 2.5.2. Лечебные циклы

После возвращения сонотрода из аренды в опции сервиса можно считать число неиспользованных процедур. Индикация показывает округляемое число таких оставшихся циклов.

При помощи стрелки ввода **↵** зайдите в опцию «Лечебные циклы». Пример индикации:

**Лечение**  
**Противовозрастное**  
**Остаток циклов: 8**

Это значит, что из общего количества арендованных процедур неиспользованными осталось 8.

**2.5.3. Техническое обслуживание**

В этой опции можно прочитать количество отработанных и количество оставшихся часов эксплуатации до следующего технического обслуживания (см. раздел 5) данного сонотрода.

При помощи стрелки ввода ↵ выберите в меню опцию «Техническое обслуживание». Пример индикации:

<p style="text-align: center;"><b>Техническое обслуживание</b> <b>Использовано: 96 часов</b> <b>Техническое обслуживание через: 54 часа</b></p>
---

Такая индикация означает, что эксплуатация сонотрода продолжалась в целом 96 часов, до следующего технического обслуживания осталось еще 54 часа.

**2.6. Выбор программы и программирование**

К Вашим услугам 6 разных фиксированных программ:

- |   |
|---|
| <ul style="list-style-type: none"><li>• противовозрастная</li><li>• купероз</li><li>• улучшение состояние кожи 1</li><li>• улучшение состояние кожи 2</li><li>• проблемная кожа (косметические угри) 1</li><li>• проблемная кожа (косметические угри) 2</li></ul> |
|---|

Выбрав и подтвердив опцию «Выход», можно выйти из процедуры выбора программы и вернуться в главное меню.

При помощи стрелок ▲ («вверх») и ▼ («вниз») выберите программу и подтвердите свой выбор стрелкой ввода ↵. На дисплее появится следующая информация:

<p style="text-align: center;"><b>Лечение</b></p> <p><b>Циклов: 1 x</b></p>
---

Например, выбор единичной процедуры в косметологическом салоне следует подтверждать стрелкой ввода ↵. Таким образом, на сонотрод можно записать выбранную программу лечения. Во время такой передачи на дисплее появится индикация:

<p style="text-align: center;"><b>Программа передается</b></p>
--

После успешной передачи на дисплее появится индикация:

<p style="text-align: center;"><b>Вынуть сонотрод!</b></p>
--

Таким образом, программа для выбранного лечения полностью записана на сонотрод.

## 2.7. Программирование лечебных циклов

При программировании сонотрода для сдачи в аренду необходимо установить количество процедур. Для этого после появления сообщения

Лечение	
Циклов:	1 x

установите при помощи стрелок  $\wedge$  («вверх») и  $\vee$  («вниз») необходимое количество циклов и подтвердите выбор стрелкой ввода  $\blacktriangleleft$ . Это подтверждение запустит передачу выбранной программы с необходимым количеством процедур на сонотрод (см. п. 2.6.).

Разрешается проводить не более 24 процедур на протяжении двух недель. Максимальное количество процедур можно быстро выбрать путем однократного нажатия на стрелку  $\vee$  («вниз»). Потом стрелкой  $\vee$  («вниз») проводят индивидуальное согласование желаемого количества процедур.

## 2.8. Начало процедур

Извлеките сонотрод из программирующей станции. Лечение начинается, как только Вы прикоснетесь ультразвуковой головкой к коже и нажмете на кнопку на нижней части сонотрода (см. раздел 11). Как только сонотрод будет активирован, в нижней его части зажжется синяя индикация светодиода (см. раздел 11).

## 2.9. Окончание процедуры

Когда время процедуры по избранной программе истечет, интенсивность ультразвука автоматически будет снижена до «нуля» и синяя индикация светодиода будет отключена.

Процедуру можно в любое время досрочно прервать, нажав на кнопку в нижней части сонотрода (см. раздел 11).

### ВНИМАНИЕ!



*При повторном запуске досрочно прерванной программы лечение будет начало с самого начала, т.е. цикл не будет продолжен с момента прерывания!*

## 2.10. Техника проведения процедуры

Есть две техники проведения лечения, которые можно применять с прибором SKINOVA®.

### 2.10.1. Динамическое векторное перемещение сонотрода (DVSF)

Применяется при традиционном лечении лица с эстетической целью.

При этом методе сонотрод перемещают очень медленно (1 – 3 мм за секунду) по направлению оттока лимфы. Всю поверхность следует обрабатывать по несколько раз повторяемыми движениями. Ареалы для лечения следует определять таким образом, чтобы во время проведения процедуры можно было провести не менее 5 – 7 проходов на одном и том же участке кожи.

**ВНИМАНИЕ!**

*Сокращение количества проходов может привести к значительному снижению эффективности лечения!*

**2.10.2. Полустатическое передвижение сонотрода (SSSF)**

Эта методика может применяться для определенных (выраженных) проблемных зон, например, при обработке носо-губных складок или угрей.

При такой лечебной технике сонотрод удерживают на одном месте до 10 секунд.

**ВНИМАНИЕ!**

*Эта лечебная техника очень эффективна, однако она может вызвать стоячие волны и соответствующую нагрузку на поверхность кости. Поэтому эта техника должна применяться только опытными пользователями.*

### 3. Лечебные программы

#### 3.1. Противовозрастная

<i>Время процедуры:</i>	12 минут
<i>Количество сеансов:</i>	10 – 12 (в косметическом институте)
<i>Интервал между процедурами:</i>	2 x еженедельно (в косметическом институте)
<i>Режим супер-фракционирования:</i>	до двух недель дома

#### Указания к применению процедур:

1. Программа применяется преимущественно при проведении лечебных курсов дома или в косметическом институте с целью уменьшения признаков старения кожи и противодействия старению.
2. Процедура проводится равномерно по всей поверхности кожи. Через 6 минут необходимо перейти на другую половину лица.
3. После лечения могут появиться незначительная припухлость или незначительное нестойкое покраснение.
4. Курящие или имеющие поврежденную солнцем кожу пациенты обычно показывают худшие результаты и нуждаются в более интенсивном и продолжительном лечении.
5. В косметическом институте могут применяться обе техники, как DVSF (см. 2.10.1), так и SSSF (см. 2.10.2).
6. Результаты процедуры можно усилить дополнительным применением разных антивозрастных препаратов.

#### 3.2. Купероз

<i>Время процедуры:</i>	10 минут
<i>Количество сеансов:</i>	6 – 10 (в косметическом институте)
<i>Интервал между процедурами:</i>	2 x еженедельно (в косметическом институте)
<i>Режим супер-фракционирования:</i>	до двух недель дома

#### Указания по проведению процедур:

1. При значительном воспалении кожи лечение должно проводиться под наблюдением врача.
2. Прежде чем брать прибор в аренду следует провести 1 – 2 процедуры в косметическом институте, чтобы определить индивидуальную реакцию пациента.
3. При проведении курсов супер-фракционирования в домашних условиях сначала следует составить программу на одну неделю (не более 12 процедур) и уже затем, после обсуждения результатов с врачом/косметологом продлить курс еще на одну неделю.
4. Пациенты с известной реакцией (повторный курс) могут изначально использовать прибор сразу в течении двух недель.
5. Следует равномерно обработать всю затронутую поверхность кожи. Через 5 минут необходимо сменить обрабатываемую половину лица.
6. В косметическом институте за сеанс можно провести сразу 2 процедуры, чтобы увеличить время лечения и улучшить результат.

- После процедуры может возникнуть покраснение, которое должно довольно быстро исчезнуть.
- Следует применять только технику DVSF (см. 2.10.1).
- Результаты процедуры можно усилить дополнительным применением различных противокуперозных препаратов.

### 3.3. Проблемная кожа (косметические угри) 1

<i>Время процедуры:</i>	12 минут
<i>Количество сеансов:</i>	10 – 16 (в косметическом институте)
<i>Интервал между процедурами:</i>	2 х еженедельно (в косметическом институте)
<i>Режим супер-фракционирования:</i>	не менее двух недель дома

#### Указания по проведению процедур:

- Программа может применяться для проведения лечебных курсов дома или в косметическом институте.
- Эта программа применяется при Acne comedonica и средней степени Acne papulopustulosa.
- Эта программа может применяться при супер-фракционировании новыми пациентами дома в течении первой недели.
- Процедура проводится равномерно по всей пораженной поверхности кожи.
- После процедуры может появиться незначительное покраснение.
- В косметическом институте могут применяться обе техники, как DVSF (см. 2.10.1), так и SSSF (см. 2.10.2). При супер-фракционировании дома следует применять только технику DVSF.
- Результаты процедуры можно усилить дополнительным применением различных противоугревых препаратов.

### 3.4. Проблемная кожа (косметические угри) 2

<i>Время процедуры:</i>	12 минут
<i>Количество сеансов:</i>	10 – 16 (в косметическом институте)
<i>Интервал между процедурами:</i>	2 х еженедельно (в косметическом институте)
<i>Режим супер-фракционирования:</i>	не менее двух недель дома

#### Указания по проведению процедур:

- Программа может применяться для проведения лечебных курсов дома или в косметическом институте.
- Эта программа должна применяться при выраженной Acne papulopustulosa или при поздних угрях.
- Эта программа может применяться для супер-фракционирования дома на второй неделе лечения.
- У пациентов с известной реакцией (повторный курс) программа может использоваться сразу в течении двух недель.
- Процедура проводится равномерно по всей пораженной поверхности кожи.
- После процедуры может появиться незначительное покраснение.
- В косметическом салоне могут применяться обе техники, как DVSF (см. 2.10.1), так и SSSF (см. 2.10.2). При супер-фракционировании дома следует применять только технику DVSF.
- Результаты процедуры можно усилить дополнительным применением различных противоугревых препаратов.



### 3.5. Улучшение состояние кожи 1

<i>Время процедуры:</i>	10 минут
<i>Количество сеансов:</i>	По необходимости (в косметическом институте)
<i>Интервал между процедурами:</i>	По необходимости (в косметическом институте)
<i>Режим супер-фракционирования:</i>	не менее двух недель дома

#### Указания по проведению процедур:

1. Программа может применяться во время лечебных курсов или для завершения косметической процедуры в косметическом институте.
2. Главным показателем является косметическое улучшение кожи (например, при морщинах, порак, потерях тургора).
3. Эта программа может применяться дома в первую неделю проведения супер-фракционирования.
4. Процедура проводится равномерно по всей половине лица. Через 5 минут следует перейти на другую половину лица.
5. В косметическом институте за один сеанс можно провести сразу 2 процедуры, чтобы увеличить время лечения и улучшить результат.
6. У пациентов после процедуры могут появляться незначительные отеки или покраснения.
7. В косметическом институте могут применяться обе техники, как DVSF (см. 2.10.1), так и SSSF (см. 2.10.2). При супер-фракционировании дома следует применять только технику DVSF.
8. Результаты процедуры можно усилить дополнительным применением препаратов, улучшающих состояние кожи.

### 3.6. Улучшение состояние кожи 2

<i>Время процедуры:</i>	10 минут
<i>Количество сеансов:</i>	По необходимости (в косметическом институте)
<i>Интервал между процедурами:</i>	По необходимости (в косметическом институте)
<i>Режим супер-фракционирования:</i>	не мене двух недель дома

#### Указания по проведению процедур:

1. Программа может применяться во время лечебных курсов или для завершения косметической процедуры в косметическом институте.
2. Главным показателем является косметическое улучшение кожи (например, при морщинах, порак, потере тургора).
3. Программа может применяться также для эстетического лечения рубцов.
4. Эта программа может применяться новыми пациентами для супер-фракционирования в домашних условиях на второй неделе лечения.
5. У пациентов с известной реакцией программа может использоваться сразу в течении двух недель (например, при повторном курсе).
6. Процедура проводится равномерно по всей половине кожи лица. Через 5 минут перейти на другую половину лица.
7. В косметическом институте за один сеанс можно провести сразу 2 процедуры, чтобы увеличить время лечения и улучшить результат.
8. У пациентов после процедуры могут появляться незначительные отеки или покраснения.
9. В косметическом институте могут применяться обе техники, как DVSF (см. 2.10.1), так и SSSF (см. 2.10.2). При супер-фракционировании дома следует применять только технику DVSF.
10. Результаты процедуры можно усилить дополнительным применением препаратов, улучшающих состояние кожи.

## 4. Противопоказания

SKINOVA® не разрешается применять если пациенты имеют:

- злокачественные опухоли или подозрение на таковые;
- кардиостимулятор.

Не разрешается применять SKINOVA® на следующих участках:

- глаза (Vulbus oculi);
- половые железы;
- сердце;
- зоны роста юношеских костей;
- нижняя часть живота при беременности.

**Другие противопоказания для эстетических процедур, требующие врачебного контроля:**

- зоны с тяжелым нарушением кровообращения;
- повреждения кожи (например, открытые раны);
- тяжелые бактериальные инфекции кожи (например, фурункул, карбункул, туберкулез, Acne conglobata);
- шрамы после операций, проведенных менее трех месяцев назад;
- тромбозы.

## 5. Техническое обслуживание и указания по ремонту

Сонотроды SKINOVA® при надлежащем использовании требуют технического обслуживания **через каждые 12 месяцев или 150 часов эксплуатации (см. п. 2.5.3.)**. В случае возникновения проблем свяжитесь с нашей службой сервисного обслуживания.

Техническое обслуживание и ремонт должны проводиться авторизованным квалифицированным персоналом Wellcomet®. В случае внесения изменений в приборе или проведения ремонтных работ неавторизованным персоналом теряется какое-либо право на гарантию и прекращается ответственность производителя. Подобные изменения могут привести к снижению надежности прибора.

Прежде чем пользоваться сонотродами, проверьте их на возможные повреждения, в результате которых, в частности, в них может попасть влага.

Программирующая станция SKINOVA® имеет на обратной стороне мини-USB-порт для обновления программного обеспечения (см. раздел 10). Такое обновление может проводиться только авторизованным и квалифицированным персоналом Wellcomet®.

### ВНИМАНИЕ!



**Подключать следует только оригинальные детали Wellcomet®! Применение других частей, сетевых вилок или аппаратуры может привести к повреждению SKINOVA®. В этом случае теряются права на гарантию.**

## 6. Уход за программирующей станцией и сонотродами

В случае загрязнения программирующей станции можно протереть чуть влажной салфеткой. При значительном загрязнении можно применить слабый мыльный раствор.

После каждой процедуры лечения следует снять остатки контактного вещества (гель) и протереть поверхность сонотрода дезинфицирующим средством.

При применении режима супер-фракционирования в домашних условиях поверхность сонотрода следует протереть влажной салфеткой.

## 7. Ограничения ответственности производителя

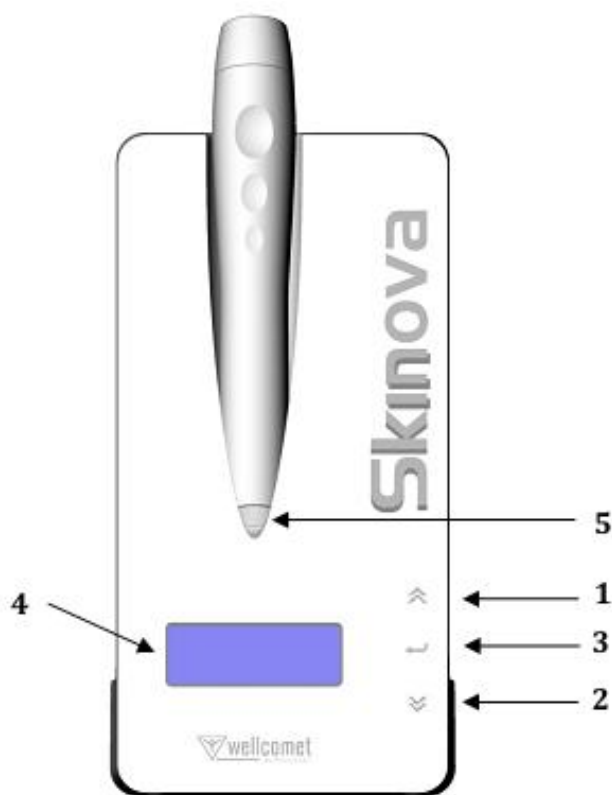
Wellcomet® считает себя ответственной за безопасность, надежность и мощность прибора SKINOVA® только в том случае, если :

- монтаж, дополнения, новые установки, замены или ремонт производятся лицами, которые имеют полномочия от Wellcomet®;
- электропроводка соответствующего помещения отвечает общим требованиям;
- прибор используется соответственно инструкции по эксплуатации.

## 8. Технические характеристики

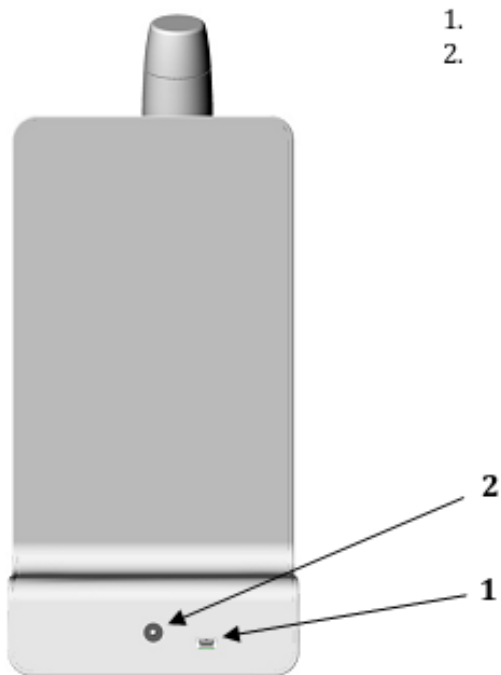
<b>Время лечения:</b>	до 12 минут на одну лечебную программу
<b>Частота ультразвуковых волн:</b>	Около 10 МГц
<b>Номинальная интенсивность ультразвука:</b>	до 0,5 Вт/см <sup>2</sup>
<b>Частота повторения импульсов:</b>	100 Гц
<b>Режим лечения:</b>	Непрерывный, 1:2
<b>Класс защиты прибора:</b>	Класс II
<b>Напряжение сети (зарядной базы):</b>	100-240 В ± 10%, 50/60 Гц, 20 ВА По желанию напряжение соответствующей местности
<b>Сонотрод:</b>	размер: 3,0 см <sup>2</sup> ,            длина: 210 мм вес: 250 г                    Ø: макс. 29 мм
<b>Условия внешней среды:</b>	температура:            +10°C - +40°C относительная влажность:    30% - 75%
<b>Зарядная станция (высота x ширина x толщина):</b>	235 x 115 x 165 мм
<b>Вес (зарядная станция):</b>	0,7 кг

## 9. Вид программирующей станции спереди



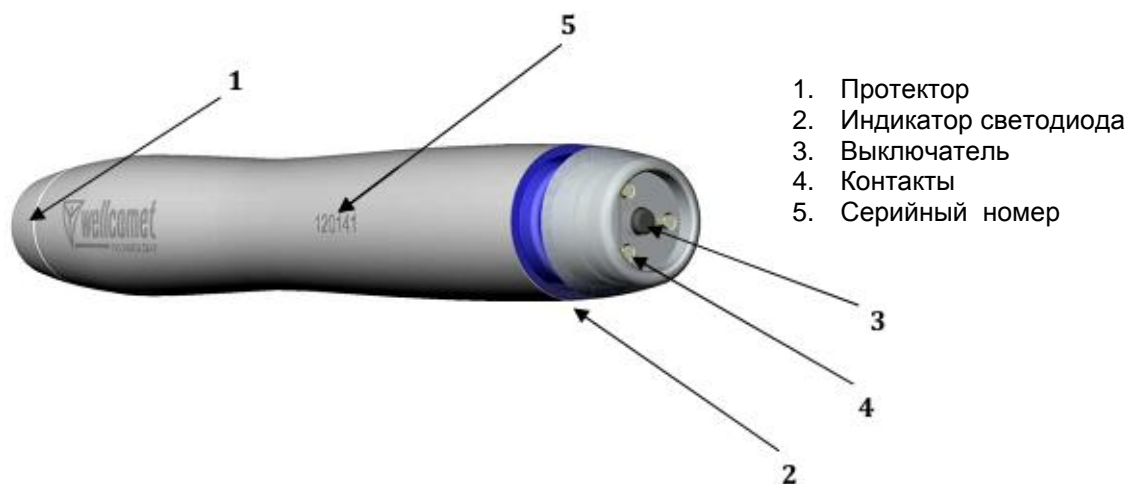
1. Стрелка ▲ («вверх»)
2. Стрелка ▼ («вниз»)
3. Стрелка ввода ←
4. Дисплей
5. Место присоединения  
сонотрода к  
программирующей станции

## 10. Вид программирующей станции сзади

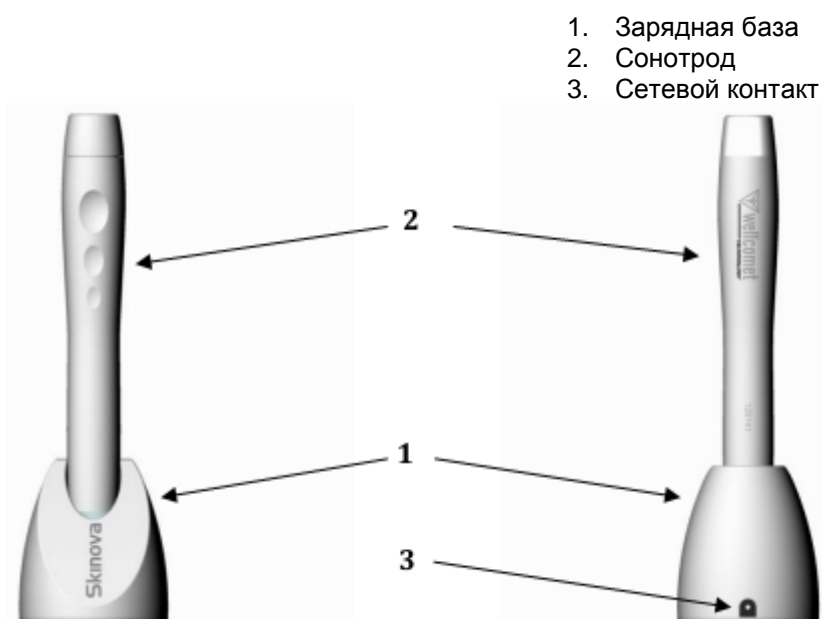


1. |
  2. |
1. Мини-USB-порт для  
обновления программного  
обеспечения
  2. Место подключения  
сетового кабеля

## 11. Вид сонотрода



## 12. Вид сонотрода в зарядной станции





## СЕРТИФИКАТ СООТВЕТСТВИЯ

Согласно с определениями директив применительно к

**электромагнитной совместимости**  
89/336/EWG + изменения

**директивына низковольтное оборудование**  
73/23/ EWG + изменения

**WELLCOMET® GmbH**  
Грешбахштрассе 2-4  
76229 Карлсруе  
Телефон +49 (0) 721 / 68 07 78-0  
Факс +49 (0) 721 / 68 07 78-50

Заявляет сисключительной ответственностью, что продукт

**вид прибора:** **ультразвуковой прибор**

**тип прибора:** **SKINOVA®**

**№ артикула:** **720-50**

Которого касается этот сертификат, отвечает этим директивам.

Карлсруе, 30.05.2012 р.

Др. Илья Кругликов





**WELLCOMET® GmbH**

Грешбахштрассе 2-4 • D-76229 Карлсруе  
Телефон +49 (0) 721 / 68 07 78-0 • Телефакс +49 (0) 721 / 68 07 78-50  
E-mail: [info@wellcomet.de](mailto:info@wellcomet.de) • <http://www.wellcomet.de>